



M. A. C. I. F.

Le nouveau

**CENTRE DE GESTION**

de

**LENS**

1976

Centre Commercial

à **VENDIN-LE-VIEIL**

*lens2*

# LA M. A. C. I. F.



*(Mutuelle Assurance des Commerçants et Industriels de France et des Cadres et Salariés de l'Industrie et du Commerce)* a été fondée le 30 Avril 1960 à NIORT. Cette ville connut, à la fin du siècle dernier, un puissant mouvement coopératif et mutualiste qui se concrétisa par la création :


- en 1901, de la première caisse de mutualité agricole
- en 1934, de la M.A.I.F. (Mutuelle Assurance des Instituteurs de France) et
- en 1950, de la M.A.A.F. (Mutuelle Assurance des Artisans de France)



La **M. A. C. I. F.** a connu un développement considérable :

- 1962 : **25 000** sociétaires
- 1967 : **120 000** sociétaires
- 1969 : **200 000** sociétaires
- 1973 : **450 000** sociétaires

Au 31 Décembre 1976, elle comptera environ **800 000** sociétaires et **1 150 000** véhicules assurés ; ce qui la place aux tous premiers rangs des sociétés pratiquant l'assurance en France.



Ne gérant, à sa création, que le risque automobile, la **M.A.C.I.F.** proposa, en 1969, à ses sociétaires un contrat **M.V.P. (Multigaranties Vie Privée)** destiné à couvrir la responsabilité civile du chef de famille ainsi que les risques pouvant atteindre l'assuré dans son patrimoine.



En 1974, elle créa deux organismes complémentaires :

- *Le Fonds de Solidarité Mutuelle des Sociétaires de la M.A.C.I.F.* qui offre aux sociétaires mutualistes la possibilité d'un secours complémentaire en cas d'évènements non assurables (entre autres les accidents météorologiques : tempêtes, grêle, etc.)
- *La Société Mutualiste Accident des Sociétaires de la M.A.C.I.F.* qui a permis de resserrer nos liens avec la mutualité traditionnelle et dont le but est de garantir les adhérents en cas d'accidents corporels, quelle que soit l'origine du sinistre.



A compter du *1<sup>er</sup> Janvier 1977*, la **M.A.C.I.F.** proposera au commerce de détail en boutique un contrat **M.A.P. (Multigaranties Activités Professionnelles)** qui couvrira, outre les biens, le patrimoine professionnel : pertes d'exploitation et fonds de commerce.

Rappelons aussi que la **M.A.C.I.F.**, avec d'autres mutuelles, a participé :

- à la création d'un organisme financier : la *S.O.C.R.A.M.* qui fournit des prêts aux sociétaires pour l'acquisition de caravanes et de véhicules automobiles.
- à la constitution d'un *Pool d'Assurance Navigation de Plaisance*.



Enfin notre mutuelle a souscrit, au profit de ses assurés, un contrat d'assistance et de protection juridique France et Étranger auprès de la **G.E.S.A.**



Parallèlement, la **M. A. C. I. F.** a développé ses services :

- Son **siège social** qui occupe environ 15 000 m<sup>2</sup> de bureaux et où s'achève un nouvel immeuble moderne destiné aux services de la Direction.
- Ses **bureaux locaux** au nombre de 123 ouverts dans les plus grandes villes de France.
- Ses **centres de gestion** régionaux :
  - SAINT-ÉTIENNE - ANDREZIEUX créé en 1974 qui a connu une expansion rapide puisqu'il emploie actuellement plus de 200 personnes sur 4000 m<sup>2</sup> de bureaux
  - MULHOUSE installé en 1976 dans des locaux provisoires
  - AGEN et ARLES prévus pour 1977
  - LENS ouvert le 15 Novembre 1976, dont l'objectif est de rendre, d'ici un an, aux sociétaires du Nord - Pas-de-Calais - Somme - Aisne et Oise, les mêmes services que le Siège Niortais.

Ce centre, d'une superficie d'environ 4500 m<sup>2</sup> répartie sur trois niveaux, emploie d'ores et déjà 70 personnes et l'on peut penser que l'effectif doublera d'ici 2 ans.



La **M. A. C. I. F.** a donc résolument opté pour la décentralisation, espérant améliorer le service rendu à ses assurés en mettant à leur disposition des unités de gestion polyvalentes et proches d'eux.

**Rappelons en effet, et ceci est notre raison d'exister, que notre mutuelle ne s'intéresse nullement au profit et que son action est uniquement fondée sur la recherche de l'intérêt général de nos sociétaires.**

# LE MAÎTRE DE L'OUVRAGE

*La Mutuelle Assurance des Commerçants et Industriels de France et des Cadres  
et Salariés de l'Industrie et du Commerce*

Conseil d'Administration :

*Président d'honneur :*

Marcel HERVÉ

*Président :*

Pierre JUVIN

*Vice-Présidents :*

Bernard DELASSUS  
Michel DUMAS  
Jean DUPONT  
Victor HOUSELSTEIN  
Jean PETRAUD

*Secrétaire :*

François DURANTON

*Administrateurs :*

Raymond AUËBOUIN  
Émile BEAUCHAMP  
Hilaire BOBINET  
Pierre CHAMBERT  
Pierre CRISTOL  
Albert DUPONT  
Roger ETCHÉGARAY  
Raoul IDRAC  
Régis JOSEPH  
Michel LABOURDETTE  
Michel LASSELIN  
Jean RIEGEL

Le DIRECTEUR GÉNÉRAL : Monsieur Jacques VANDIER

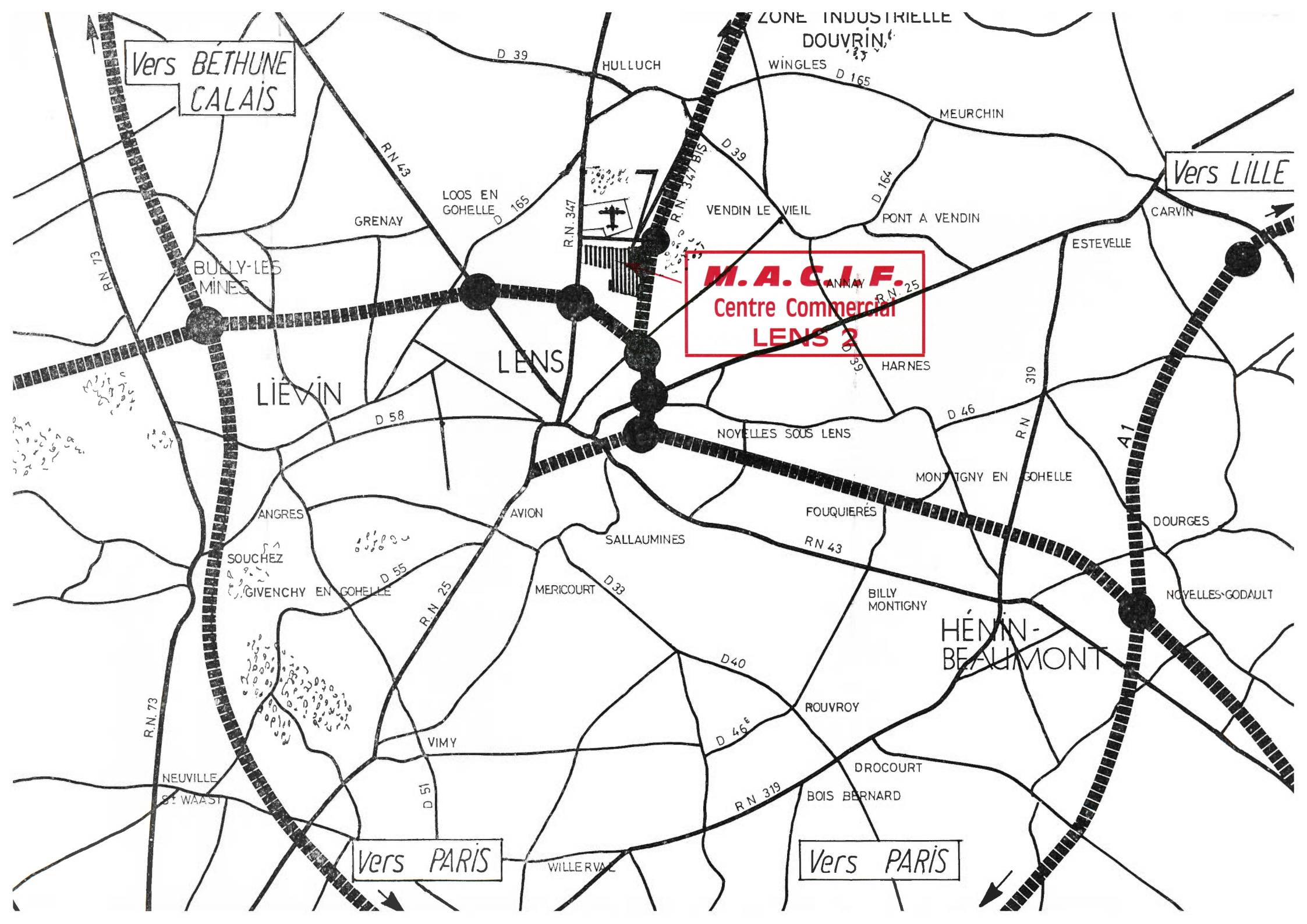
Le responsable du Service Immobilier : Monsieur Gérard BRUNET

*a choisi le site d'implantation :*

**VENDIN-LE-VIEIL** - Centre Commercial



*à proximité de la rocade d'accès à l'autoroute A 1 et à l'autoroute A 26.*



Vers BETHUNE  
CALAIS

**M.A.C.I.F.**  
Centre Commercial  
**LENS 2**

Vers LILLE

Vers PARIS

Vers PARIS

# LE SITE



Un territoire boisé de 15 641 m<sup>2</sup>, avec vue sur les bosquets et bois de la zone classée "Zone Naturelle et d'Espaces Verts de LENS".

Le site est desservi par le parking du Centre Commercial LENS 2, d'une capacité de 4000 places de stationnement, et qui offre encore certaines possibilités d'implantation.



**M.A.C.I.F.**

CENTRE  
COMMERCIAL **Lenz**



## **MAI 1975**

*Le Maître de l'Ouvrage confie la mission de conception et de réalisation au*

**Cabinet Henri KUPCZYK**  
Architecte diplômé par le Gouvernement  
20, rue Carnot à LENS

*et au*

**Bureau d'Études S. F. I. C. A.**  
44, rue des Petites Écuries à PARIS

### **15 JUIN 1975**

*Remise des programmes à l'architecte.*

### **1<sup>er</sup> JUILLET 1975**

*Début des études après synthèse des éléments du programme.*

### **30 JUILLET 1975**

*Le Maître de l'Ouvrage approuve l'une des études - Début du projet.*

### **15 OCTOBRE 1975**

*Dépôt du dossier du permis de construire.*

*Puis préparation des dossiers techniques avec le Bureau d'Études.*

### **17 DÉCEMBRE 1975**

*Adjudication des travaux - Choix des entreprises.*

### **27 DÉCEMBRE 1975**

*Obtention du permis de construire.*

### **10 JANVIER 1976**

*Premiers terrassements - Mise en place du chantier.*

### **10 FÉVRIER 1976**

*Premières coulées de béton.*



Vue prise de l'autre côté de l'autoroute le 28 Mai 1976



**25 MAI 1976**

Montage des  
façades et planchers



**30 JUIN 1976**

Mise Hors d'eau  
puis  
Travaux de second œuvre  
Installations techniques



**9 NOVEMBRE 1976**

Reception des travaux



# CARACTERISTIQUES



de surfaces hors-murs:

Emprise au sol:	<b>2961 m<sup>2</sup></b>
Sous-sols techniques:	<b>980 m<sup>2</sup></b>
Surfaces planchers utiles :	<b>4682 m<sup>2</sup></b>
(sur 1, 2 et 3 niveaux)	



- Façades en béton architectonique fabriquées en usine, par éléments autoporteurs fabriqués selon les modules créés par l'architecte.
- Poutres et planchers fabriqués également en usine et s'assemblent avec les façades.
- Glaces réfléchissantes.
- Climatisation par procédé hydro-électrique.
- Récupération de chaleur.

# CARACTERISTIQUES DES LOCAUX



Un hall d'accueil spacieux conduit aux services de Direction et communique avec les locaux de l'Unité de Gestion. Celle-ci, irriguée de dégagements à partir de l'entrée du personnel, se compose d'une vaste salle de courrier-classement attenante au service déliassage. Elle fait face à la salle de réunion donnant sur le patio.

Puis, se trouvent les locaux de l'ordinateur du Centre de Gestion : le cerveau du centre. Les salles de stockage et d'archivage occupent l'aile Est.



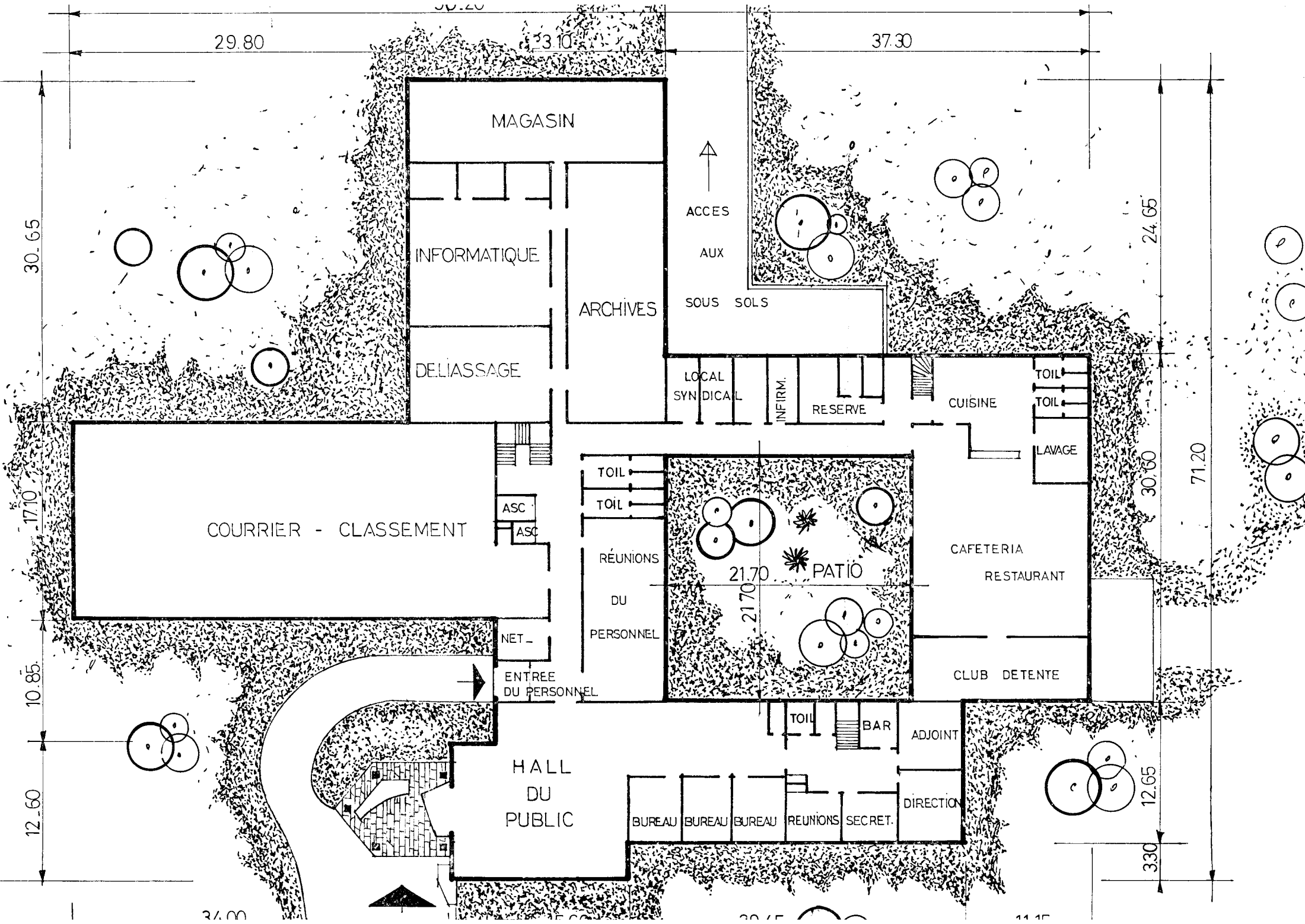
Contournant le patio, le couloir dessert les locaux syndicaux et l'infirmerie et aboutit au Restaurant-Club du Centre. Le Restaurant-Cafétéria s'ouvre sur le bois aménagé en parc d'agrément qui prolonge le Centre ; en effet, dès les premières études, la sauvegarde du bois fut un souci permanent.



Aux étages, les deux unités de travail couvrant de vastes surfaces ont vue sur les quatre points cardinaux. Deux ascenseurs les desservent.



La décoration participe au confort intérieur par l'insonorisation, la climatisation, l'éclairage et tous les équipements annexes.



29.80

33.10

37.30

30.65

17.10

10.85

12.60

34.00

MAGASIN

INFORMATIQUE

DELIASSAGE

COURRIER - CLASSEMENT

ASC  
ASC

ARCHIVES

ACCES  
AUX  
SOUS SOLS

LOCAL  
SYNDICAL

INFIRM.

RESERVE

CUISINE

TOIL  
TOIL

LAVAGE

TOIL  
TOIL

REUNIONS  
DU  
PERSONNEL

21.70  
21.70

PATIO

CAFETERIA  
RESTAURANT

CLUB DETENTE

NET

ENTREE  
DU PERSONNEL

HALL  
DU  
PUBLIC

TOIL

BAR

ADJOINT

BUREAU BUREAU BUREAU REUNIONS SECRET. DIRECTION

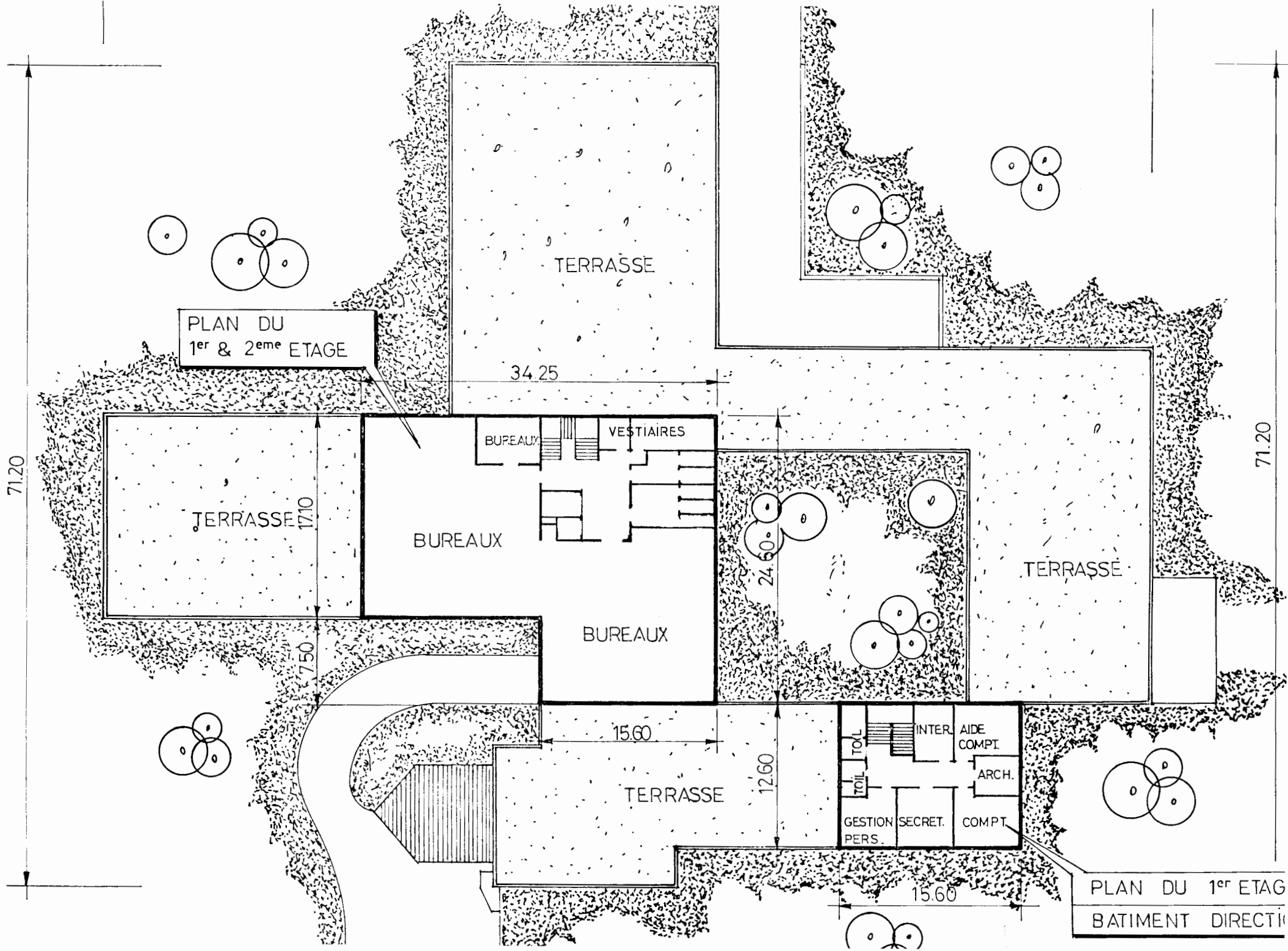
24.65

30.60

71.20

12.65

3.30



PLAN DU  
1<sup>er</sup> & 2<sup>eme</sup> ETAGE

PLAN DU 1<sup>er</sup> ETAGE  
BATIMENT DIRECTIO



# LISTE DES ENTREPRISES



## VRD

### **R. C. F. C.**

62300 LENS Tél. 28.16.00

## Gros œuvre

### **S. A. R. C. O.**

62210 AVION Tél. 28.25.64

## Panneaux de façades

### **E. P. I.**

94290 VILLENEUVE-LE-ROI Tél. 925.32.26

## Étanchéité

### **S. M. A. C.**

59228 WAMBRECHIES Tél. 51.70.70

## Menuiseries extérieures aluminium

### **SITRACO**

92504 RUEIL-MALMAISON Tél. 749.03.50

## Dallages, carrelages, faïences

### **BARDAILLE**

62300 LENS Tél. 28.43.35

## Ventilation, chauffage, plomberie

### **FERROILLE**

62300 LENS Tél. 28.08.05

## Électricité

### **LESOT**

62000 Ste-CATHERINE-les-ARRAS Tél. 21.61.81

## Menuiseries intérieures

### **HUNET**

62540 MARLES-LES-MINES Tél. 27.05.65

## Cloisons

### **HAUSERMANN**

75012 PARIS Tél. 345.81.02

## Faux plafonds

### **LANGLOIS**

59000 LILLE Tél. 52.16.83

## Staff

### **LANGLOIS**

72240 VÉLIZY Tél. 946.20.00

## Serrurerie

### **SEFERBA**

62137 COULOGNE Tél. 34.71.96

## Ascenseurs

### **ASCENTER OTIS**

59001 LILLE Tél. 55.17.51

## Revêtement sol

### **FEUTRE ET DÉCOR**

59000 LILLE Tél. 54.72.37

## Peinture, revêtements muraux

### **DUSSART**

62300 LOISON-SOUS-LENS Tél. 28.00.11

## Installation cuisine

### **BECUWE**

93304 AUBERVILLIERS Tél. 834.93.33

## Téléphone

### **TÉLÉPHONE ET SIGNAUX**

59000 LILLE Tél. 57.42.35

## Stabilisation, tension

### **JEUMONT SCHNEIDER**

77430 CHAMPAGNE-SUR-SEINE Tél. 422.48.70

## Faux planchers

### **DENCO**

89103 SENS Tél. 65.54.90

## Détection incendie

### **M. A. I. P.**

## Table élévatrice

### **HYDRONOR**

80300 ALBERT Tél. 75.12.37

## Espaces verts

### **COCKENPOT**

59480 LA BASSÉE Tél. 58.21.22

## Vitrages décoratifs

### **POLYESTER SOLEILLES**

28480 BEAUMONT-LES-AUTELS Tél. 09.44.60

## Enseignes

### **DECOPLAST**

59400 CAMBRAI Tél. 83.65.36

## Rideaux et tissus tendus

### **BARDAILLE & MUSIALECK**

62300 LENS Tél. 28.42.09

## Louверdrapes

### **FILTRASOL**

59202 TOURCOING Tél. 74.34.50

## Clôture

### **CLOTURE DIFFUSION**

## Mobiliers de bureau

### **STRAFOR**

44003 NANTES Tél. 71.02.10  
Z.I. SECLIN Tél. 97.02.50

## Travaux de nettoyage

### **SOGENET**

62300 LENS Tél. 28.14.35



---

Imp. BAZIER, Liévin T. 28.41.23